

SOUŘADNICOVÝ SYSTÉM: S-JTSK
VÝŠKOVÝ SYSTÉM: Bpv

Objednatel:

Město Lovosice

Školní 407/2
410 30 Lovosice

Zhotovitel DSP/PDPS:



Valbek, spol. s r.o.

Vaňurova 505/17
460 02 Liberec 3

HIP:

ING. T. TRACHTA

	Vypracoval	Ing. T. Trachta		Zak. číslo	15-UL11-021
	Zodp. projektant	Ing. T. Trachta		Datum	01/2016
	Tech. kontrola			Stupeň	DSP/PDPS
	Akce Revitalizace autobusového nádraží v Lovosicích			Počet formátů	25 x A4
				Měřítko	
Zhotovitel: Valbek, spol. s r.o., stř. Ústí n. L. Děčínská 717/21 400 03 Ústí nad Labem	Příloha ZÁSADY ORGANIZACE VÝSTAVBY			Č. přílohy	Paré
				E.	

Technická zpráva

a) Charakteristika a celkové uspořádání staveniště včetně jeho odvodnění:

Stavba řeší rekonstrukci autobusového nádraží v Lovosicích, při zachování přibližného rozsahu a funkčního rozložení stávajících ploch, a zachování stávající vzrostlé zeleně. V rámci rekonstrukce je navržena změna dokončené stavby – stávajícího autobusového nádraží, kde je navržena změna uspořádání jednotlivých autobusových stání a redukce jejich počtu (původně 7 stání + 1 výstupní) na 5 stání + 2 rezervní (pro náhradní dopravu ČD, atp.). Dále jsou v rámci stavby navrženy úpravy přilehlých komunikací, při zachování jejich stávajících tras, vč. úprav souvisejících komunikací pro pěší. Součástí stavby je rovněž úprava veřejného prostranství v přednádražním prostoru, vč. úpravy osvětlení a doplnění městského mobiliáře. U stávajících komunikací jsou navrženy změny vedoucí ke zvýšení bezpečnosti a komfortu jejich uživatelů, včetně zkapacitnění ploch pro parkování vozidel a úpravy odvodnění. Dále stavba řeší doplnění komunikací pro chodce a odstranění bariér ve stávajících trasách.

Stavba je umístěna do prostoru stávajícího autobusového nádraží, které se nachází před výpravní budovou ČD v Lovosicích. Uvažované území je ohraničeno prostorem přednádraží a ul. Žižkova, v jeho blízkém okolí se dále nachází nízká bytová zástavba (3 – 4 patra).

Odvodnění – stávající zpevněné plochy jsou odvodněny pomocí uličních vpustí do stávající kanalizace, nezpevněné plochy jsou odvodněny vsakem. Úpravy odvodnění zpevněných ploch řeší SO 301, u nezpevněných ploch není způsob odvodnění upravován. V rámci SO 301 budou stávající uliční vpusti zrušeny, nahrazeny a doplněny novými, které budou osazeny k novým hranám komunikací a vyústěny pomocí nových přípojek do stávající kanalizace.

b) Stanovení obvodu staveniště, jeho zdůvodnění a údaje o pozemcích staveniště, včetně pozemků, které zajišťuje stavebník/objednatel:

Obvod stavby je dán rozsahem zadání úprav, stávající uliční sítí a okolí zástavbou. Vymezen je ze severní strany polohou ulic Žižkova, z jižní pak výpravní budovou ČD. Ze stran je obvod stavby určen okolní zástavbou (č.p. 323) a komunikací k ubytovně ČD (č.p. 919), navazujícím přístup do prostoru bývalé pošty.

Pozemky potřebné pro stavbu jsou uvedeny v příloze č. I.1 – Záborový elaborát, obvod stavby pak vytyčen v příloze č. B.3 – Geodetický koordinační výkres.

c) Zásady návrhu zařízení staveniště:

Pro zařízení staveniště nejsou vyčleněny zvláštní plochy, bude třeba jej zřídit v rámci obvodu stavby na volných plochách. Jedná se o zastavěnou oblast, takže zdroje elektrické energie jsou dostupné v místě, jednání se správcem vedení o provizorní přípojce je věcí zhotovitele stavby. Rovněž zdroje vody jsou dostupné v blízkosti stavby, nepředpokládá se však jejich využití. Přístup na staveniště je možný po stávajících místních komunikacích. **Konkrétní umístění, rozsah a detailní technické řešení zařízení staveniště je záležitostí zhotovitele stavby.**

d) Návrh postupu a provádění výstavby:

Postup výstavby jednotlivých stavebních objektů je odvislý od podmínky minimálního omezení (pouze po dobu nezbytně nutnou) veřejného provozu na dotčených místních komunikacích. Stavba je rozdělena do čtyř základních etap výstavby, rozdělených dle charakteru prováděných prací. Vyznačení objízdne trasy se předpokládá pro 2. etapu, kdy bude v dotčeném úseku uzavřena ulice Žižkova. V rámci uzavření této ulice a následného uzavření autobusového nádraží pak budou v ulici Husova zřízena náhradní autobusová stání.

Základní etapy výstavby:

I. etapa: příprava staveniště a přeložky inženýrských sítí

II. etapa: realizace ul. Žižkova

III. etapa: realizace komunikace k ubytovně ČD a areálu bývalé pošty

IV. etapa: realizace autobusového nádraží

V. etapa: realizace napojení ul. Žižkova a dokončovací práce

Předpokládaná doba výstavby je pro celou stavbu přibližně 6 měsíců, v závislosti na době zahájení prací a klimatických podmínkách.

I. etapa:

V rámci této etapy bude provedena příprava staveniště, která sestává především z odstranění prvků městského mobiliáře a reklamních ploch, dále bude deponována stávající keřová výsadba z ploch C, D, E, ze všech nezpevněných ploch pak bude sejmuto drn.

Práce v rámci této etapy budou vyžadovat pouze částečné omezení dopravy na dotčených komunikacích, předpokládá se zřízení operativního pracovního místa, za řízení provozu pracovníky zhotovitele, viz příložené schéma B/24 dle TP 66.

II. etapa:

V rámci této etapy bude ve dvou fázích provedena úprava ulice Žižkova (SO 102), v celém řešeném úseku. Dále budou provedeny dotčené části komunikací pro pěší (SO 111), rozjezdy napojení autobusového nádraží (SO 101), rozjezd napojení komunikace k ubytovně ČD a areálu bývalé pošty (SO 103.1), související odvodnění komunikací (SO 301.1 a SO 301.2) a dotčená část veřejného osvětlení (SO 421).

Časová návaznost stavebních prací předpokládá následující postup:

- 1) v této fázi výstavby bude v ul. Žižkova provedeno výše popsání, v rozsahu od začátku úseku po km cca 0,072 (vč. průsečné křižovatky, která bude uzavřena).

Stavební práce budou probíhat za úplné uzavírky dotčeného úseku. Objízdna trasa bude vyznačena od křížení s ulicí Husova a vedena bude ulicí Tereziánská. Uzavírka bude vyznačena dle grafického návrhu v příloze, v souladu s rovněž příloženým schéma B/15 dle TP 66. Pro chodce budou taktéž vyznačeny náhradní trasy, viz příloha. Pro autobusovou dopravu budou zřízena náhradní stání (obousměrně) v ulici Žižkova (v prostoru u stáv. zastávky „Lovosice, DELI“), kde bude na dostatečně dlouhém úseku zakázáno parkování. Vjezd a výjezd do/z autobusového nádraží bude pro dopravní obsluhu zabezpečen obousměrně stávajícím výjezdem.

- 2) v této fázi výstavby bude v ul. Žižkova provedeno výše popsané, v rozsahu od km cca 0,072 po konec úseku (vč. průsečné křižovatky, která bude uzavřena).
Stavební práce budou probíhat za úplné uzavírky dotčeného úseku. Objízdná trasa nebude pro tuto fázi značena, jedná se o komunikace využívané převážně místními. Uzavírka bude vyznačena dle grafického návrhu v příloze, v souladu s rovněž přiloženým schéma B/15 dle TP 66. Pro chodce zůstanou zachovány stávající trasy, ve směru do centra bude vyznačena cesta k náhradním autobusovým stáním, viz příloha. Autobusová doprava bude provozována z náhradních stání (obousměrně) v ulici Žižkova (v prostoru u stáv. zastávky „Lovosice, DELI“) a, zřízených v předchozí fázi. Vjezd a výjezd do/z autobusového nádraží bude pro dopravní obsluhu (vč. obsluhy ubytovny ČD a sousedících firem) zabezpečen obousměrně stávajícím vjezdem.

Přehled stavebních objektů, začleněných do II. etapy:

SO 101 - Revitalizace autobusového nádraží

SO 102 - Úprava ulice Žižkova

SO 103.1 - Úprava MK vpravo od VB

SO 301.1 - Odvodnění komunikací

SO 301.2 - Odvodnění komunikací

SO 111 - Komunikace pro pěší

SO 421 - Veřejné osvětlení

III. etapa:

V rámci této etapy bude provedena úprava přístupové komunikace k ubytovně ČD a do prostoru areálu bývalé pošty (SO 103.1), v celém řešeném úseku. Dále budou provedeny dotčené části komunikací pro pěší (SO 111), související odvodnění komunikací (SO 301.3) a dotčená část veřejného osvětlení (SO 421).

Časová návaznost stavebních prací předpokládá následující postup:

Stavební práce budou probíhat za úplné uzavírky dotčeného úseku. Objízdná trasa nebude pro tuto fázi značena, jedná se o komunikace využívané převážně místními. Uzavírka bude vyznačena dle grafického návrhu v příloze, v souladu s rovněž přiloženým schéma B/15 dle TP 66. Pro chodce zůstanou zachovány stávající trasy, ve směru do centra bude vyznačena cesta k náhradním autobusovým stáním, viz příloha. Autobusová doprava bude provozována z náhradních stání (obousměrně) v ulici Žižkova (v prostoru u stáv. zastávky „Lovosice, DELI“), zřízených v předchozí etapě. Vjezd a výjezd do/z autobusového nádraží bude pro dopravní obsluhu (vč. obsluhy ubytovny ČD a sousedících firem) zabezpečen novým vjezdem a výjezdem, vybudovaným v rámci předchozí etapy.

Přehled stavebních objektů, začleněných do III. etapy:

SO 103.1 - Úprava MK vpravo od VB

SO 301.3 - Odvodnění komunikací

SO 111 - Komunikace pro pěší

SO 421 - Veřejné osvětlení

IV. etapa:

V rámci této etapy bude ve dvou fázích provedena úprava prostoru autobusového nádraží (SO 101), v celém řešeném úseku. Dále budou provedeny dotčené části komunikací pro pěší (SO 111), související odvodnění komunikací (SO 301.1, SO 301.3 a SO 301.4) a dotčená část veřejného osvětlení (SO 421). V druhé fázi této etapy pak bude rovněž provedena úprava komunikace k služebnímu vjezdu vlakového nádraží a k obytným budovám na západní straně (SO 103.2).

Časová návaznost stavebních prací předpokládá následující postup:

- 1) v této fázi výstavby bude v prostoru autobusového nádraží probíhat výstavba na většině plochy, ponechán bude pouze vjezd a přilehlý jízdní pruh šířky 5,5 m, který bude sloužit k obsluze služebnímu vjezdu vlakového nádraží a obytných budov na západní straně. Stavební práce budou probíhat za úplné uzavírky dotčeného úseku. Objízdná trasa nebude v této fázi vyznačena, jedná se o komunikace využívané převážně místními. Uzavírka a prostor výstavby budou vyznačeny dle grafického návrhu v příloze, v souladu s rovněž přiloženým schéma B/1 a B/15 dle TP 66. Pro chodce bude ve směru do centra vyznačena cesta k náhradním autobusovým stáním, v opačném směru pak budou pěší převedeni po okraji staveniště na v předchozí etapě nově vybudované komunikace, viz příloha. Autobusová doprava bude provozována z náhradních stání (obousměrně) v ulici Žižkova (v prostoru u stáv. zastávky „Lovosice, DELI“), zřízených v předchozích etapách. Vjezd a výjezd do/z autobusového nádraží bude pro dopravní obsluhu zabezpečen obousměrně novým vjezdem.
- 2) v této fázi výstavby bude v prostoru autobusového nádraží probíhat výstavba na zbylé části plochy, včetně služebního vjezdu vlakového nádraží a obytných budov na západní straně. Stavební práce budou probíhat za úplné uzavírky dotčeného úseku. Objízdná trasa nebude v této fázi vyznačena, jedná se o komunikace využívané převážně místními. Uzavírka a prostor výstavby budou vyznačeny dle grafického návrhu v příloze, v souladu s rovněž přiloženým schéma B/1 a B/15 dle TP 66. Pro chodce bude ve směru do centra vyznačena cesta k náhradním autobusovým stáním, v opačném směru pak již budou pěší převedeni po nových komunikacích, viz příloha. Autobusová doprava bude provozována z náhradních stání (obousměrně) v ulici Žižkova (v prostoru u stáv. zastávky „Lovosice, DELI“), zřízených v předchozích etapách. Vjezd a výjezd do/z autobusového nádraží bude pro dopravní obsluhu zabezpečen obousměrně novým výjezdem. Obsluha služebního vjezdu vlakového nádraží bude zajištěna z jižní části ulice Husova, obsluha obytných budov pak bude z ulice Žižkova, přičemž případný přístup složek IZS je rovněž možný stávajícím sjezdem v ul. Žižkova.

Přehled stavebních objektů, začleněných do IV. etapy:

SO 101 - Revitalizace autobusového nádraží

SO 103.2 - Úprava MK vlevo od VB

SO 301.1 - Odvodnění komunikací

SO 301.3 - Odvodnění komunikací

SO 301.4 - Odvodnění komunikací

SO 111 - Komunikace pro pěší

SO 421 - Veřejné osvětlení

V. etapa:

V rámci této etapy budou provedeny dokončovací práce, které spočívají především v doplnění prvků městského mobiliáře (SO 701), pokrytí nezpevněných ploch humózními vrstvami a doplnění výsadeb (SO 801), rovněž bude provedeno také dopravní značení (SO 131). V této fázi mohou rovněž probíhat dokončovací práce na komunikacích pro pěší (SO 111) a veřejném osvětlení (SO 421).

Práce v rámci této etapy budou vyžadovat pouze částečné omezení dopravy na dotčených komunikacích, předpokládá se zřízení operativního pracovního místa, za řízení provozu pracovníky zhotovitele, viz příložené schéma B/24 dle TP 66. Po osazení prvků městského mobiliáře, potřebných pro provoz autobusové dopravy budou zrušena provizorní autobusová stání v ulici Žižkova (v prostoru u stáv. zastávky „Lovosice, DELI“).

Přehled stavebních objektů, začleněných do V. etapy:

SO 111 - Komunikace pro pěší

SO 131 – Dopravní značení

SO 421 – Veřejné osvětlení

SO 701 – Přístřešky pro cestující

SO 801 - Vegetační úpravy

Veškerá omezení na komunikacích pro pěší budou vyznačeny dle grafického návrhu v příloze, v souladu s rovněž příloženým schéma B/16 a B/17 dle TP 66.

Detailní harmonogram postupu stavebních prací je věcí nabídky zhotovitele a zadávacích podmínek stavby. Na přístupových trasách ke staveništi může být omezeno nebo zakázáno parkování a bude zde osazeno přechodné dopravní značení upozorňující na stavební práce.

e) Objekty, které je nutné uvést samostatně do provozu (předčasné užívání):

Stavba bude do užívání předána jako celek. Přeložky sítí technické infrastruktury budou zprovozněny ihned po dokončení s ohledem na zajištění obsluhy území.

f) Možné napojení na zdroje (voda, elektrická energie, případně plyn, telekomunikace):

Potřeba zdrojů energie vyplývá z vybavení, které zhotovitel na staveništi bude mít. Napojení na veřejnou vodovodní a plynovodní síť se nepředpokládá, napojení na zdroje elektrické energie bude třeba projednat s distribuční společností v závislosti na očekávaném odběru. Stavba probíhá v zastavěné oblasti a rozvody elektrické energie jsou v jejím dosahu.

g) Možnosti nakládání s odpady z výstavby (jestliže není samostatný projekt nakládání s odpady):

Nakládání s odpady, vzniklými v průběhu výstavby, bude řešeno původcem odpadu v souladu se zákonem o odpadech platným v době realizace stavby. Zhotovitel stavby musí likvidaci odpadů doložit.

h) Přístupy na staveniště (vjezdy a výjezdy):

Jako přepravní a přístupové trasy slouží komunikace stávajícího dopravního systému. S výstavbou provizorních a staveništních komunikací mimo obvod staveniště se nepočítá.

Nutné úpravy na stávajících komunikacích:

Nepředpokládá se nutnost úprav stávajících komunikací před započítáním stavby. Zhotoviteli se doporučuje před zahájením stavby provést pasportizaci nejen stávajících komunikací, ale i případných dalších okolních objektů za přítomnosti zadavatele, správce a zhotovitele. Po skončení stavby budou povrchy komunikací, prokazatelně poškozené stavební činnostmi, uvedeny do původního stavu. Zhotovitel je rovněž povinen ve své nabídce zohlednit další případné opravy komunikací zničených provozem stavby nebo zřízením objízdných tras se zvýšenou dopravní zátěží.

Doporučené zemníky a skládky:

Zemník není v rámci této dokumentace tipován a jeho nabídka je věcí zhotovitele stavby. Stavba vykazuje nedostatek násypových materiálů, u zemin vytěžených v rámci stavby se předpokládá, že z části budou pro další použití na stavbě, bez další úpravy nevhodné. Zhotovitel je povinen ve své nabídce zohlednit i náklady na získání vhodného materiálu, eventuálně náklady na zlepšení stávajících materiálů tak, aby jejich použití bylo přípustné. Zajištění skládky je věcí zhotovitele stavby, vybourané hmoty je třeba přednostně nabídnout k recyklaci. Dodavatel si musí prověřit aktuální stav v době podání nabídky a přizpůsobit dovozové vzdálenosti a ceny za nákup od případných zdrojů nebo skládek.

i) Požadavky na zabezpečení ochrany staveniště a jeho okolí:

Zabezpečení ochrany staveniště je povinností zhotovitele stavby. Používání staveniště veřejností přichází v úvahu pouze v rámci prostoru místních komunikací (přístupů k nemovitostem). Po celou dobu stavebních prací musí být zajištěn alespoň provizorní přístup složek IZS a průchod pěších. Staveniště v plochách mimo uliční síť nebude přístupné a musí být zajištěno dle platných předpisů o bezpečnosti práce.

j) Zvláštní požadavky na provádění stavby, které vyžadují bezpečnostní opatření:

Do svého návrhu organizace výstavby zhotovitel zapracuje podmínky vznesené dotřenými orgány v rámci projednání dokumentace, pokud již nejsou v projektové dokumentaci zapracovány. Jedná se zejména o práce v ochranných pásmech sítí technické infrastruktury, vytyčení takových sítí a udržování informací o jejich poloze po celou dobu stavby. Zhotovitel dále zajistí odborný dohled nad stavebními pracemi (geotechnické práce, práce na technické infrastruktuře, bezpečnost práce apod.) Zhotovitel ke stavební činnosti a k uložení stavebních materiálů potřebných nebo vytěžených ze stavby použije jen pozemky obvodu staveniště, případně pozemky, ke kterým sám prokazatelně získá práva k takové činnosti.

k) Návrh řešení dopravy během výstavby (přepravní a přístupové trasy, zvláštní užívání pozemní komunikace, uzavírky, objížďky, výluky), včetně zajištění základních podmínek a označení pro samostatný a bezpečný pohyb osob s omezenou schopností pohybu a orientace na veřejně přístupných komunikacích a plochách souvisejících se stavenišťem:

Stavba bude sestávat z několika etap, které se budou lišit způsobem dopravního omezení. Dopravní opatření jsou popsána vždy u příslušné etapy výstavby. Pořadí provádění prací je věcí zhotovitele stavby a může být po projednání s příslušnými orgány upraveno v závislosti na jeho harmonogramu. Vyjednání doby uzavírek a podmínek pro realizaci je věcí zhotovitele stavby.

k.1) Dopravní obslužnost

V každé etapě výstavby je nutné zachovat přístup pro vozidla integrovaného záchranného systému k bytovým domům, k výpravní budově a do prostoru k ubytovně ČD, dále je v řešení lokalitě nutné zajistit možnost svozu odpadu. Přesné podmínky omezení dopravy budou domluveny se zadavatelem stavby a musí být v dostatečném předstihu dány na vědomí obyvatelům a uživatelům dotčené lokality. Vlastníci nemovitostí, ke kterým bude znemožněn nebo ztížen přístup, musí být o postupu prací a z toho vyplývajících omezení v dostatečném předstihu informováni.

k.2) Provoz autobusové dopravy

V řešené lokalitě je provozována pravidelná autobusová doprava, výčet provozovaných spojů je uveden v části A.-Průvodní zpráva. Veřejná doprava bude výstavbou dotčena, autobusové nádraží bude v rámci etap II. – IV. uzavřeno. Navržený harmonogramu prací, pak počítá se zřízením náhradních autobusových stání v ulici Žižkova (v prostoru u stáv. zastávky „Lovosice, DELI“). Stání budou zřízena po obou stranách ulice, s ohledem na směr příjezdu a odjezdu linek. Náhradní zastávky budou zřízeny v pakovacím pruhu, kde bude na dostatečně dlouhém úseku před a za vyznačen zákaz zastavení. Po obou stranách ulice jsou chodníky se zvýšenou obrubou, provizorní nástupiště proto nejsou zřizována.

V důsledku realizace stavby může docházet k nárazové tvorbě kolon a tím ke zpoždování spojů. Přestup mezi vlakovou a autobusovou dopravou bude po dobu provádění prací v rámci II. – IV. etapy prodloužen přibližně o 500 m, s prodloužením docházkové vzdálenosti je proto třeba počítat v rámci spojů na sebe navazujících.

k.3) Cyklistická a pěší doprava

Řešeným místem nejsou vedeny žádné cyklotrasy. Zhotovitel navrhne vhodná opatření k zajištění průchodu pro pěší.

k.4) Povolení uzavírek

Dobu a způsob omezení dopravy během stavebních prací je možno stanovit až na základě harmonogramu zhotovitele stavby. V rámci přípravných prací před vlastním zahájením stavební činnosti zhotovitel provede nezbytné úkony potřebné pro vydání příslušných rozhodnutí, zejména:

- návrh přechodného dopravního značení v jednotlivých fázích výstavby, včetně projednání s příslušnými orgány na úseku dopravy, návrh bude doplněn jednoznačným vymezením doby, po kterou bude přechodné značení platit, v návaznosti na termíny výstavby a harmonogram prací

- podání žádostí o stanovení přechodného dopravního značení a povolení zvláštního užívání pozemní komunikace, případně dalších žádostí o rozhodnutí, které budou pro realizaci třeba. Žádosti budou podány v dostatečném předstihu před zahájením výstavby s uvažováním reálných správních lhůt.

k.5) Podmínky pro umístění přechodných značek

Přechodné dopravní značky budou před místo prací umístěny těsně před započítáním prací a po ukončení činnosti budou neprodleně odstraněny. Používané značky budou vždy v retroreflexní úpravě. Rozměry a provedení dopravních značek musí být dle ČSN EN 12 899- 1 a ČSN EN 14 36. K označení nesmí být použito nečitelných nebo poškozených značek. Umístění schválených značek, zábran a osvětlení zábran bude provedeno v souladu s TP 66 „Zásady pro označování pracovních míst na pozemních komunikacích“, (II.vydání). Značky a zábrany musí být zajištěny proti posuvu vlivem povětrnosti. Sloupky u přenosných dopravních značek budou červenobílé, délka jednotlivých barevných polí budou 10 cm. Spodní okraj nejspodnější značky bude nejméně 60 cm nad vozovkou, u zábran (Z2a) min. 90 cm nad vozovkou. Značky dočasně pozbývající platnosti budou přikryty nebo přeškrtnuty reflexní fólií. Každé změně v režimu dopravy musí přecházet místní šetření za účasti DI Policie ČR v Litoměřicích ke kontrole správnosti osazení dopravních značek. Je nutné stanovit, z pracovníků dodavatele, odpovědnou osobu na dozor pro případy ztráty dopravních značek a jejich rychlého doplnění nebo řešení dalších možných situací v souvislosti s bezpečností silničního provozu.

I) Stanovení podmínek pro provádění stavby z hlediska bezpečnosti a ochrany zdraví, plán bezpečnosti a ochrany zdraví při práci na staveništi podle zákona č. 309/2006 Sb., o zajištění dalších podmínek bezpečnosti a ochrany zdraví při práci:

Stavba bude prováděna z hlediska bezpečnosti a ochrany zdraví tak, aby odpovídala zákonu č. 309/2006 Sb., o zajištění dalších podmínek bezpečnosti a zdraví při práci.

Přílohy:

Schéma B/1 – Standardní pracovní místo na pozemní komunikaci s malým dopravním zatížením

Schéma B/15 – Uzavírka pozemní komunikace s objíždkou

Schéma B/16 – Chodník nebo stezka pro cyklisty podél pracovního místa na vozovce

Schéma B/17 – Standardní pracovní místo na chodníku, stezce pro cyklisty nebo stezce pro chodce a cyklisty

Schéma B/24 – Operativní pracovní místo na vozovce

Orientační harmonogram stavebních prací

Schéma postupu výstavby II. etapa – 1. fáze

Schéma postupu výstavby II. etapa – 2. fáze

Schéma postupu výstavby III. etapa

Schéma postupu výstavby IV. etapa – 1. fáze

Schéma postupu výstavby IV. etapa – 2. fáze

Schéma B/1

příčná	uzávěra	jednostrannými	směrovacími
deskami			
odstup	podélně	1 - 2 m	
	příčně	0,6 - 1 m	

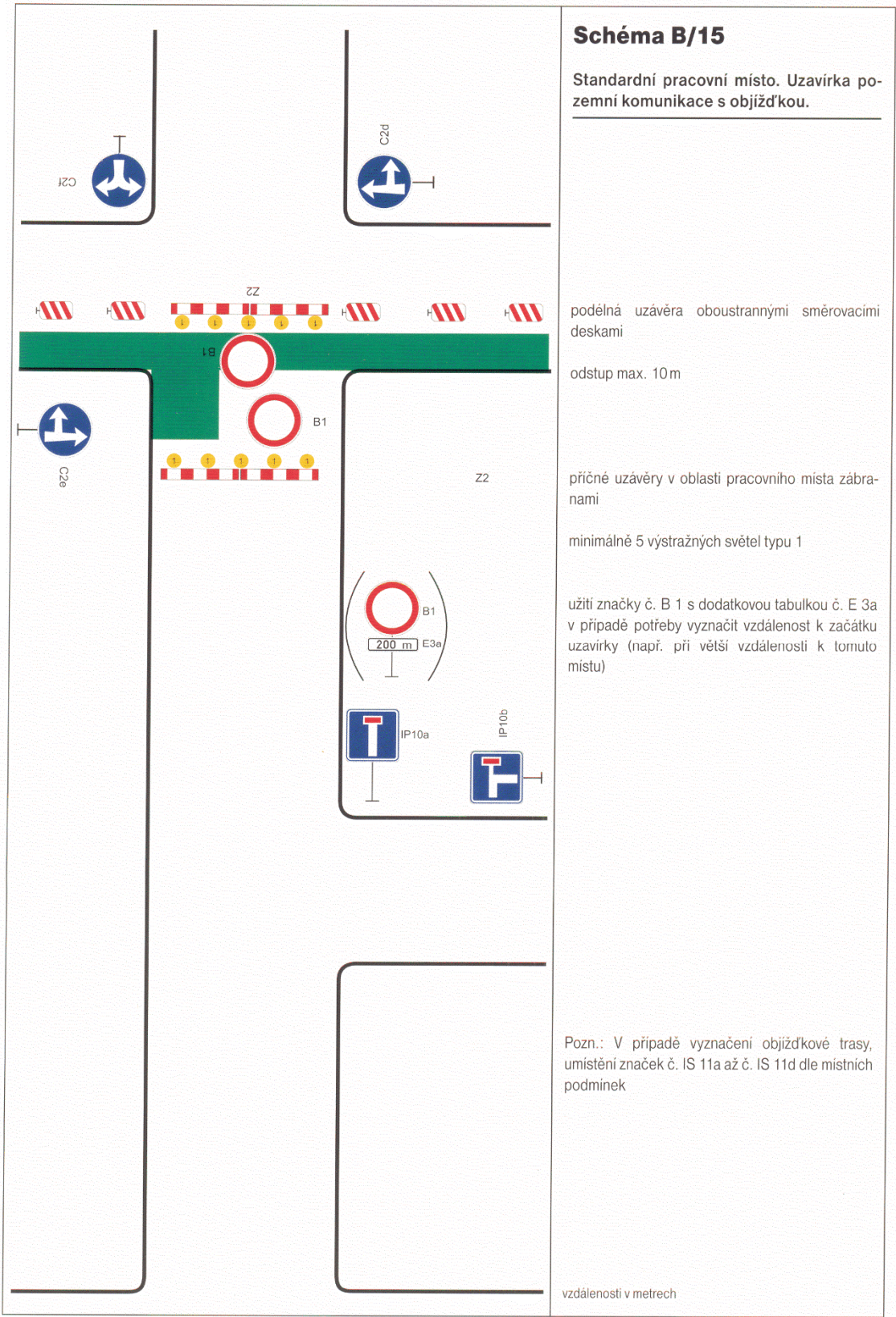
podélná uzávěra oboustrannými směrovacími deskami
odstup max. 10 m

příčná	uzávěra	jednostrannými	směrovacími
deskami			
odstup	podélně	1 - 2 m	
	příčně	0,6 - 1 m	
výstražná	světla	typu 1	na každé směrovací
desce			

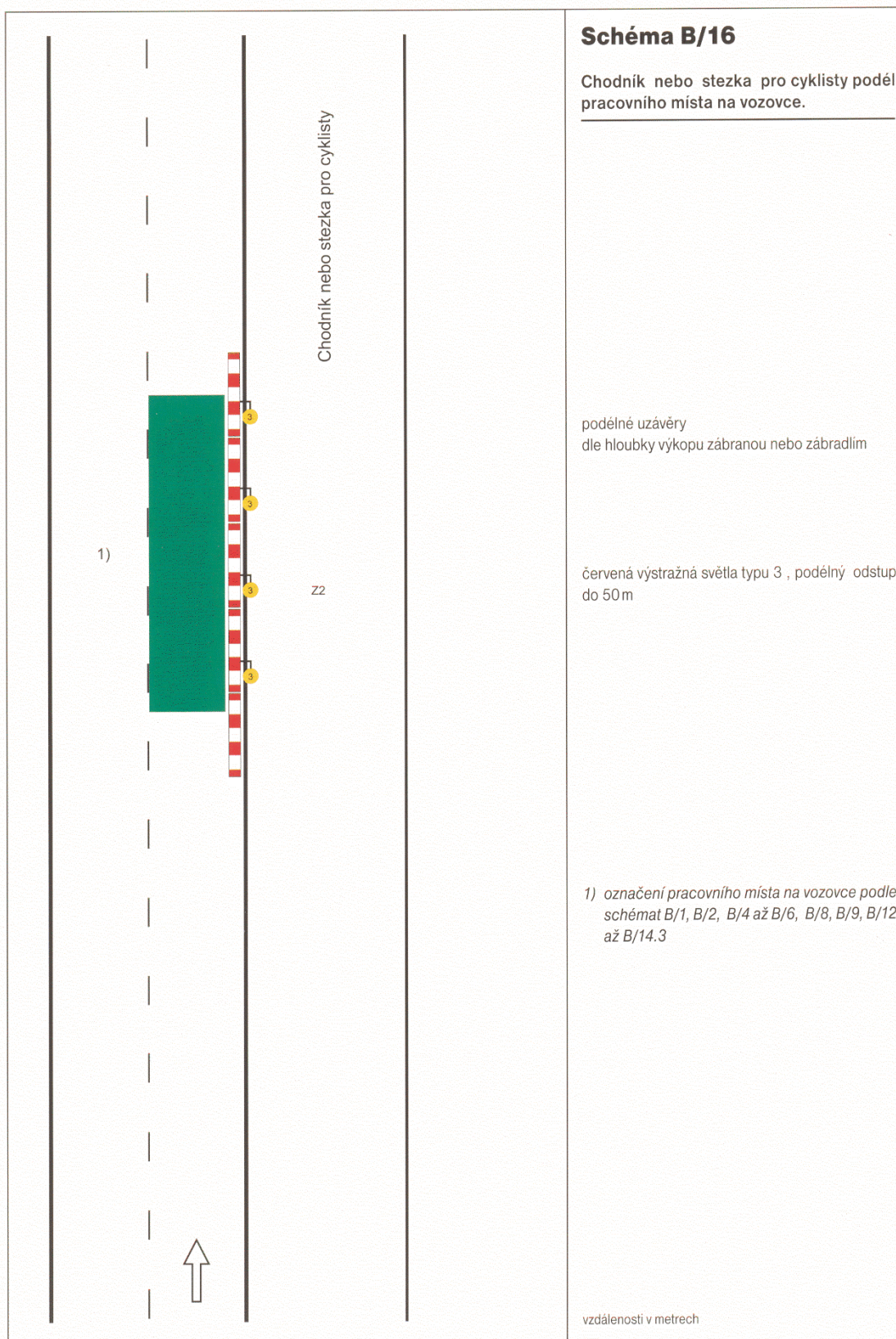
1) užití dopravních značek a dopravních zařízení
v případě souběžných parkovacích pruhů,
chodníků nebo stezek pro cyklisty podle
schémat B/16 až B/20

vzdálenosti v metrech

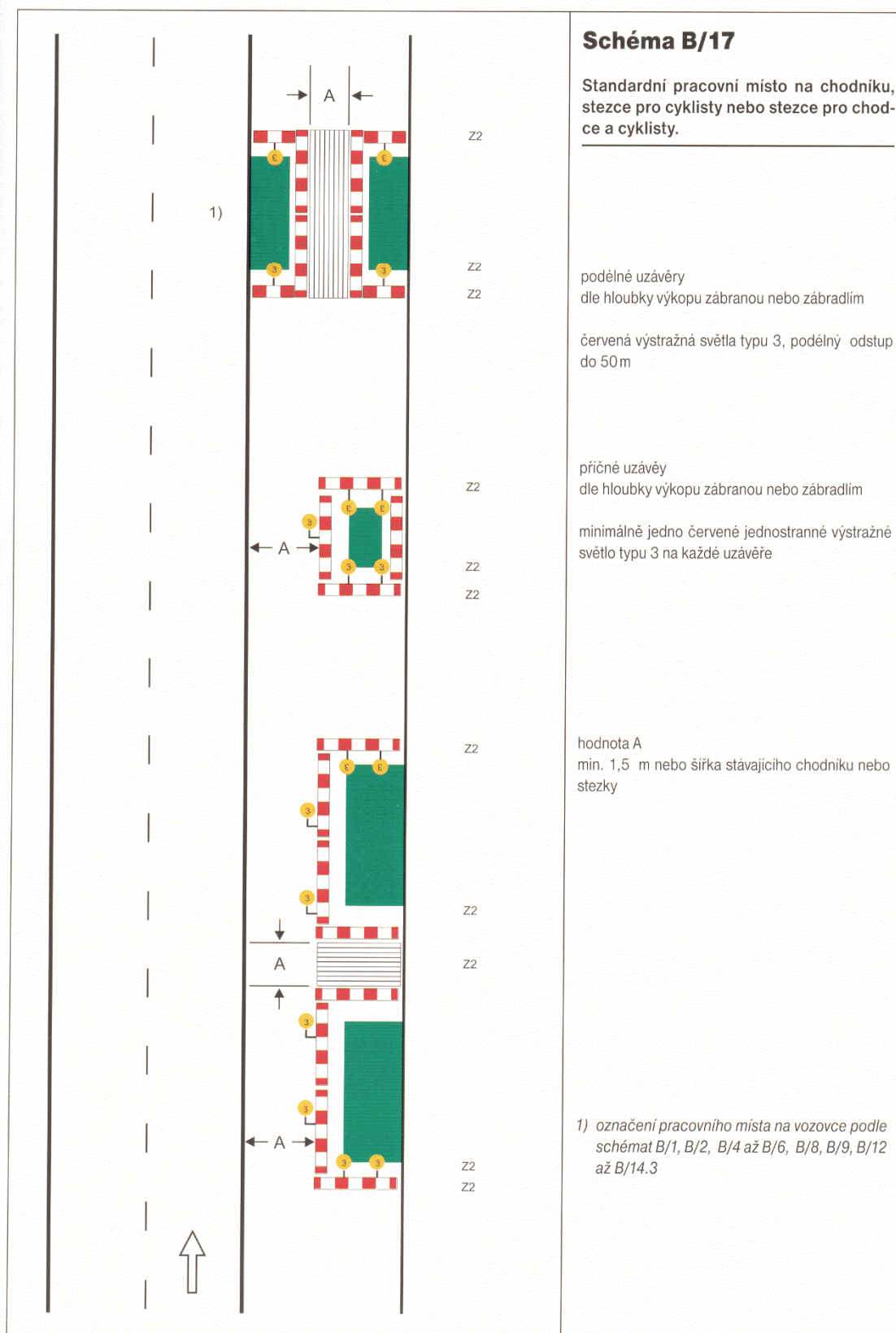
SCHEMATA PRO OZNACENÍ PRACOVNÍCH MÍST V OBCI



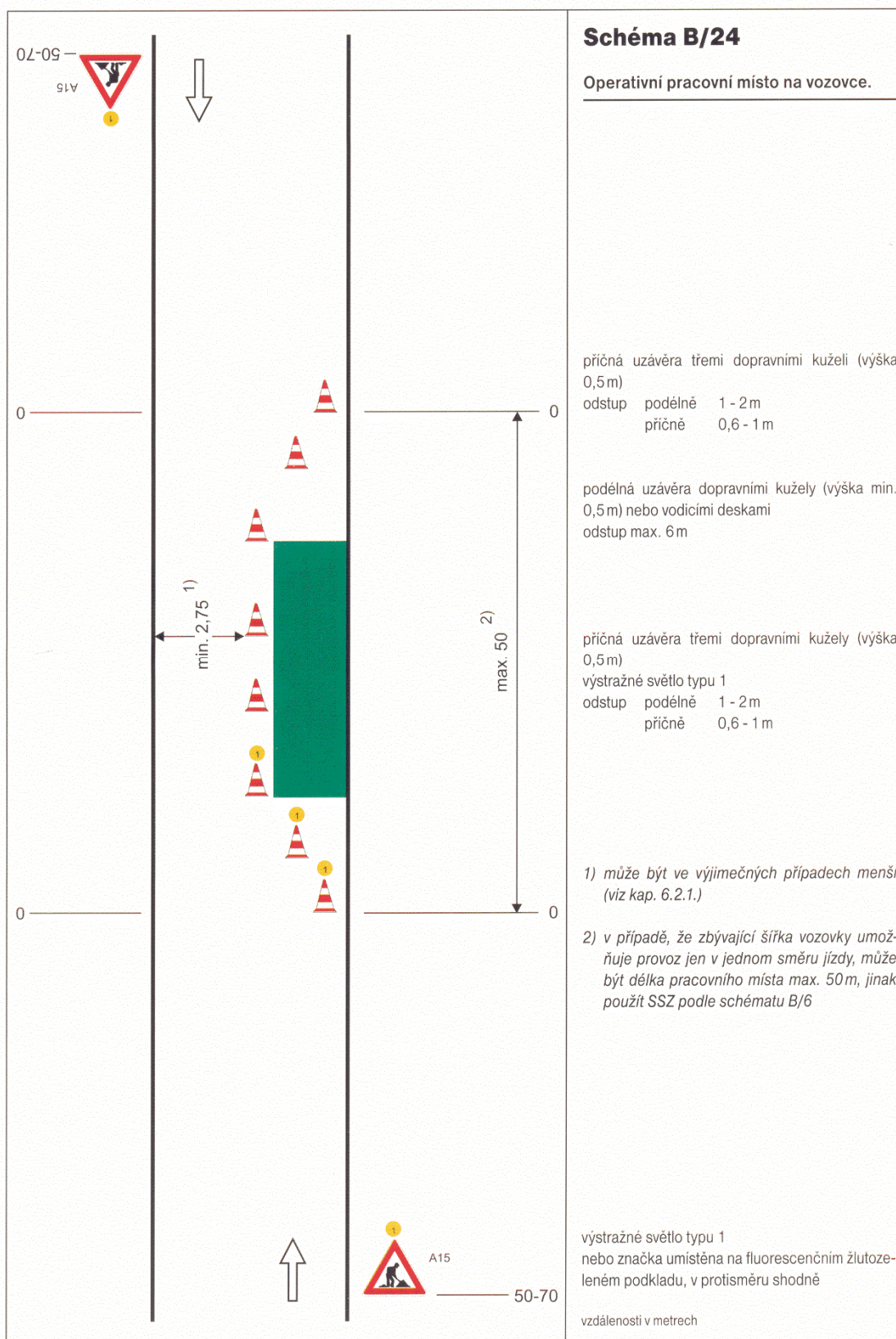
SCHÉMATA PRO OZNAČENÍ PRACOVNÍCH MÍST V OBCI



SCHÉMATA PRO OZNAČENÍ PRACOVNÍCH MÍST V OBCI



SCHÉMATA PRO OZNAČENÍ PRACOVNÍCH MÍST V OBCI



Revitalizace autobusového nádraží v Lovosicích

Orientační harmonogram stavebních prací	zahájení výstavby	měsíc																								konec výstavby
		I.				II.				III.				IV.				V.				VI.				
		týden																								
Stavební objekty:		1.	2.	3.	4.	5.	6.	7.	8.	9.	10.	11.	12.	13.	14.	15.	16.	17.	18.	19.	20.	21.	22.	23.	24.	
SO 101 - Revitalizace autobusového nádraží																										
SO 102 - Úprava ulice Žižkova																										
SO 103.1 - Úprava MK vpravo od VB																										
SO 103.2 - Úprava MK vlevo od VB																										
SO 111 - Komunikace pro pěší																										
SO 131 - Dopravní značení																										
SO 301.1 - Odvodnění komunikací																										
SO 301.2 - Odvodnění komunikací																										
SO 301.3 - Odvodnění komunikací																										
SO 301.4 - Odvodnění komunikací																										
SO 421 - Veřejné osvětlení																										
SO 701 - Městský mobiliář																										
SO 801 - Vegetační úpravy																										
náhradní autobusová stání v ul. Husova																										

- I. etapa výstavby
- II. etapa výstavby
- III. etapa výstavby
- IV. etapa výstavby
- V. etapa výstavby



Pozn.:

Harmonogram stavebních prací je pouze orientační, detailní harmonogram postupu stavebních prací je věcí nabídky zhotovitele a zadávacích podmínek stavby. Do svého návrhu organizace výstavby zhotovitel zapracuje podmínky vznesené dotřenými orgány v rámci projednání dokumentace, pokud již nejsou v projektové dokumentaci zapracovány. Uvedené termíny znamenají dobu potřebnou pro realizaci, některé práce lze dělat v souběhu a jednotlivé etapy výstavby se mohou překrývat.



REVITALIZACE AUTOBUSOVÉHO NÁDRAŽÍ V LOVOSICÍCH ZÁSADY ORGANIZACE VÝSTAVBY II. ETAPA - 2. FÁZE



- DOČASNÉ PŘEMÍSTĚNÍ AUTOBUSOVÝCH ZASTÁVEK
- OBJÍZDNÁ TRASA PRO OSOBNÍ VOZIDLA
- TRASA PRO PĚŠÍ

REVITALIZACE AUTOBUSOVÉHO NÁDRAŽÍ V LOVOSICÍCH ZÁSADY ORGANIZACE VÝSTAVBY III. ETAPA

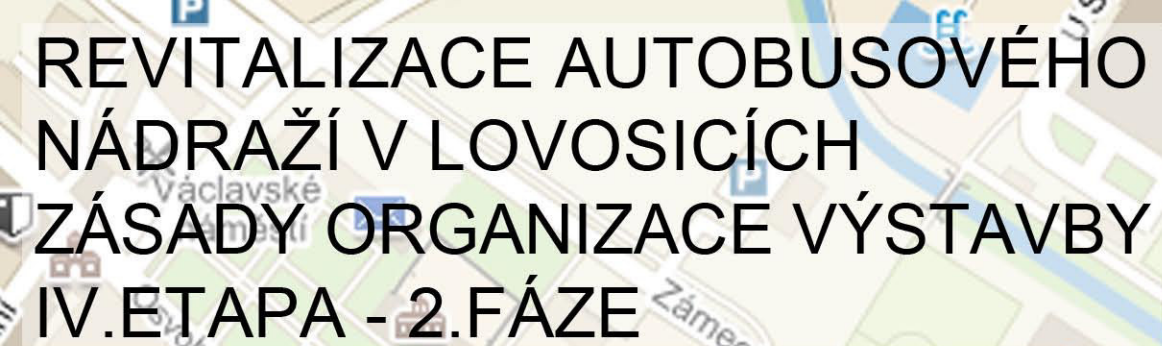


POZN.: NEDOCHÁZÍ KE ZMĚNÁM TRAS PRO PĚŠÍ
DOČASNÉ PŘEMÍSTĚNÍ AUTOBUSOVÝCH ZASTÁVEK

REVITALIZACE AUTOBUSOVÉHO NÁDRAŽÍ V LOVOSICÍCH ZÁSADY ORGANIZACE VÝSTAVBY IV. ETAPA - 1. FÁZE



POZN.: NEDOCHÁZÍ KE ZMĚNÁM TRAS PRO PĚŠÍ
(TRASY V BLÍZKOSTI VLAKOVÉHO NÁDRAŽÍ VEDENY
PO OKRAJI STAVENIŠTĚ A CHODNÍKU PODÉL SO 103.1)
DOČASNÉ PŘEMÍSTĚNÍ AUTOBUSOVÝCH ZASTÁVEK



REVITALIZACE AUTOBUSOVÉHO NÁDRAŽÍ V LOVOSICÍCH ZÁSADY ORGANIZACE VÝSTAVBY IV. ETAPA - 2. FÁZE



POZN.: NEDOCHÁZÍ KE ZMĚNÁM TRAS PRO PĚŠÍ
(RESP. PO NOVĚ VYBUDOVANÉM)

DOČASNÉ PŘEMÍSTĚNÍ AUTOBUSOVÝCH ZASTÁVEK